

فصل آتش‌سوزی گسترده رسیده است

خانواده خودتان را آماده کنید



ایمنی در برابر
آتش‌سوزی گسترده

تعهد ما به حفظ ایمنی شما است

در سال‌های اخیر کالیفرنیا مخرب‌ترین آتش‌سوزی‌های گسترده تاریخ خود را تجربه کرده است. SDG&E® تمام تلاش خود را می‌کند تا از منطقه در برابر تهدید آتش‌سوزی‌های گسترده محافظت کند. مهمترین اولویت ما، ایمنی مشتریان، کارمندان و اجتماع ماست، و به همین دلیل همواره تجهیزات و ساختارهای موجودمان را بهسازی و تقویت می‌کنیم.

26000



تیر چوبی برق به تیرهای استیل مقاوم در برابر آتش‌سوزی ارتقاء یافته‌اند.

بیشتر از
220



ایستگاه جوی داده‌های سرعت باد، رطوبت و دمای هوا را ارائه می‌کنند.

بیشتر از
100



دوربین بر شرایط جوی و آتش‌سوزی نظارت می‌کنند.

6



بالگرد به ایمنی در برابر آتش‌سوزی گسترده و بازرسی سیم‌های برق کمک می‌کنند.

33



هوایما کنترل از راه دور، بازرسی‌های هوایی سالیانه از سیم‌های برق و لوله‌های گاز را انجام می‌دهند.

455000



درخت بازرسی شده‌اند و شاخه‌های نزدیک سیم‌های برق SDG&E هرس شده‌اند.

کار ما اینجا متوقف نمی‌شود. اگر شرایط خطرناک پیش آید، ممکن است برای حفظ ایمنی شما و اجتماعتان، برق را قطع کنیم. به این اقدام، قطع برق برای حفظ امنیت عمومی (PSPS) گفته می‌شود. هدف پیشرفت‌های بیشتر ایمنی در برابر آتش‌سوزی گسترده، کاهش اثرات بر مشتریان و شعله‌ور شدن‌های احتمالی آتش‌سوزی گسترده است.



قطع برق برای حفظ امنیت عمومی چیست؟

SDG&E بر شرایط پرخطر آتش‌سوزی نظارت می‌کند. که شامل موارد زیر می‌شود:



اگر شرایط خطرناک پیش آید، ممکن است به عنوان آخرین چاره برای حفظ ایمنی شما و جامعه، برق را قطع کنیم.



پوشش گیاهی خشک
که ممکن است نقش سوخت آتش را ایفا کنند



رطوبت کم



بادهای شدید
(شامل هشدارهای آژیر قرمز)



خطر ایمنی عمومی



مشاهدات روی زمین









خطر آتش‌سوزی
زیرساخت برقی

برای کسب اطلاعات بیشتر درباره قطع برق جهت تامین امنیت عمومی، به sdge.com/wildfire-safety رجوع کنید.

قطع برق برای حفظ امنیت عمومی چطور تعیین می‌شود؟

فرآیند قطع برق برای حفظ امنیت عمومی

برقراری دوباره برق	روز قطعی برق	1 روز جلوتر	2 روز جلوتر	3-6 روز جلوتر	10-7 روز جلوتر
 <p>وقتی شرایط جوی ایمن شود، SDG&E وصل مجدد برق را آغاز خواهد کرد. پرسنل میدانی و منابع هوایی، سیم‌های برق الکتریکی هوایی را بازرسی خواهند کرد تا مطمئن شوند هیچ آسیبی از بادهای شدید ندیده‌اند و اینکه عملیاتی شدن آنها ایمن خواهد بود.</p>	 <p>SDG&E به جوامع تحت تأثیر و نیز اداره‌های ایمنی عمومی و حکومتی خبر خواهد داد که برق قطع شده است.</p>	 <p>SDG&E نظارت بر شرایط جوی را ادامه می‌دهد، با جوامع تحت تأثیر ارتباط برقرار می‌کند و با مددکاران اورژانسی و اداره‌های ایمنی عمومی هماهنگ خواهد شد.</p>	 <p>SDG&E اطلاع‌رسانی به مشتریانی که ممکن است تحت تأثیر قطع برق برای حفظ امنیت عمومی احتمالی قرار گیرند از جمله تجهیزات حیاتی و مشتریان حمایت‌های پزشکی و نیز اداره‌های ایالتی، شهرستان و شهرداری را آغاز خواهد کرد.</p>	 <p>بنابراین SDG&E پیش‌بینی شرایط جوی و احتمال آتش‌سوزی گسترده را اصلاح می‌کند.</p>	 <p>وقتی پیش‌بینی‌ها احتمال بروز شرایط خطرناک را نشان دهد، SDG&E خطر آتش‌سوزی و اثرات احتمالی را نظارت می‌کند.</p>

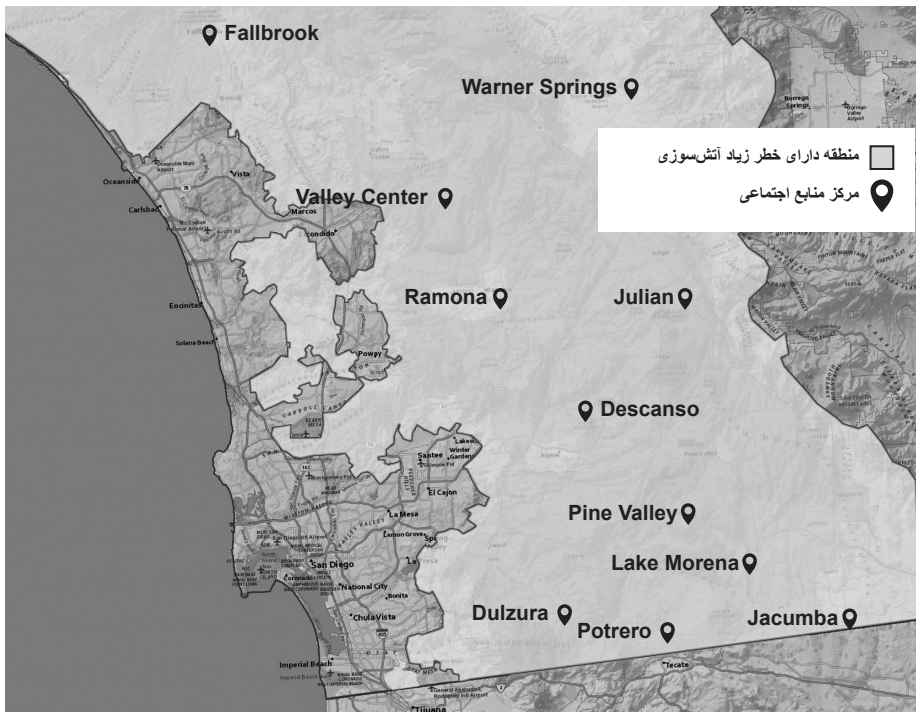
برنامه زمانی اعلان‌ها (در صورت امکان)

زمان برقراری مجدد برق	زمان آغاز بازرسی‌های میدانی	اگر مراکز منابع اجتماعی باز شوند	زمان شروع قطع برق برای حفظ امنیت عمومی	۴-۱ ساعت قبل از قطعی برق	۱۲~ ساعت قبل از قطعی برق	۲۴~ ساعت قبل از قطعی برق	۴۸~ ساعت قبل از قطعی برق
--------------------------	--------------------------------	-------------------------------------	---	-----------------------------	-----------------------------	-----------------------------	-----------------------------

اگر انتظار داشته باشیم برق برای مدتی طولانی قطع باشد، ممکن است مراکز منابع
اجتماعی و یا مراکز اطلاعاتی را در مناطق تحت تأثیر باز کنیم.



شناخت محلی که در صورت قطعی طولانی می‌توانید به آنجا بروید



برای اطلاع از فهرست کامل مراکز منابع اجتماعی شامل نام و آدرس آنها، به [sdge.com/resource-centers](https://www.sdge.com/resource-centers) مراجعه کنید.

ایمن بمانید — اقدام کنید

هوشمندانه فکر کنید. ایمنی خودتان را به احتمالات و شانس واگذار نکنید. هم اکنون برای آماده شدن برای یک حادثه اضطراری، اقداماتی انجام دهید.

در هر شرایطی، تلاش خواهیم کرد با شما در ارتباط باشیم.

یک برنامه اضطراری تهیه کنید

محلی برای ملاقات با اعضای خانواده، مسیرها و پناهگاه‌های امن و نیز اقداماتی را که انجام خواهید داد، تعیین کنید. برنامه را با اعضای خانواده از جمله فرزندان خود بحث و تمرین کنید.



به روزرسانی اطلاعات تماس

به sdge.com/MyAccount بروید. روی "مدیریت اطلاعات حساب خود" کلیک کنید و اطلاعات تماس خود شامل آدرس ایمیل را به‌روزرسانی کنید.



برای دریافت اعلان‌های قطعی ثبت‌نام کنید

باخبر بمانید، تا بتوانیم در ایمن نگهداشتن شما کمک کنیم. این فرآیند فقط بخاطر آتش‌سوزی گسترده نیست، برای PSPS نیز هست. کار را با اطمینان از اینکه اطلاعات تماس‌تان به‌روز است، آغاز کنید. از sdge.com/notifications بازدید کنید.



یک جعبه کمک‌های اولیه تهیه کنید

وسایل ضروری را دم دست نگهداری کنید. مطمئن شوید جعبه شما از وسایلی پر شده باشد که خودتان و خانواده از جمله حیوانات خانگی، خردسالان و افراد دارای معلولیت نیاز دارید. آنها را در محفظه‌های آسان حمل مثل کوله‌پشتی یا جعبه‌های پلاستیکی نگهداری کنید. فهرست بررسی پیوست شده را مطالعه کنید.



در نظرسنجی تاب آوری ما شرکت نمایید و اطلاعات بیشتری را

دریافت کنید

در پرسشنامه قابلیت تحمل سختی ما شرکت کنید و راهنمایی دریافت کنید. مجموعه ای از سوالات مختصری توصیه‌های سفر شما را برای شما و عزیزان‌تان طراحی کرده‌ایم. بعد از تکمیل پرسشنامه می‌توانید یک سازمان اجتماعی را انتخاب کنید که SDG&E هدیه \$20 را از طرف شما به آن پرداخت کند. اطلاعات بیشتری را در sdge.com/prepared بدست آورید.



برنامه PSPS ما، "هشدارهای SDG&E"، را دانلود کنید

قبل، در طول و بعد از این فراخوانی این رویدادها از قطع برق برای حفظ امنیت عمومی (PSPS) آگاه باشید. برای دانلود برنامه یا کسب اطلاعات بیشتر، از sdge.com/pspapp بازدید کنید.



آماده باشید — یک فضای قابل دفاع ایجاد کنید

با اصلاح فضای پوشش گیاهی پیرامونی و ایجاد مقاومت در برابر آتش‌سوزی گسترده، مواجهه خانه خودتان با خطر را به حداقل برسانید.

ناحیه 1

فضای اطراف خانه شما باید فاصله کافی داشته باشد و گیاهان کم ارتفاع و مقاوم در برابر آتش‌سوزی مثل چمنزار، مزرعه سبزیجات، باغچه یا موارد توصیه شده توسط پرورشگاه محلی گل و گیاه را در بر داشته باشد.

ناحیه 2

پوشش‌های گیاهی زمینی کم ارتفاع که مقاومت در برابر آتش‌سوزی را افزایش می‌دهند و اشتعال کمی دارند برای این ناحیه توصیه شده‌اند. درباره گیاهانی که مناسب فضای قابل دفاعتان هستند با پرورش دهنده گیاه صحبت کنید.

ناحیه 3

قبل از اصلاح پوشش گیاهی بومی که ممکن است گونه‌ها و زیستگاه‌های در معرض خطر را شامل شود، از اداره‌های مقرراتی محیط زیستی استعلام بگیرید.



30-50 فوت

شهرستان San Diego وجود 50 فوت فضا در ناحیه 1 را الزامی می‌داند.

100 فوت

کالیفرنیا وجود 100 فوت فضای قابل دفاع در اطراف ملک شما را الزامی می‌داند.

بیشتر از 100 فوت

پوشش گیاهی دست نخورده



کمک‌های مالی در ایجاد ایمنی اجتماعی کمک می‌کند

بیش از یک دهه، ابتکار خیریه SDG&E Safe San Diego، هدایای را برای پشتیبانی از مددکاران اورژانسی، آمادگی اضطراری، فضای قابل دفاع، و ایمنی در برابر آتش‌سوزی گسترده را از طریق مشارکت‌های اجتماعی با صلیب سرخ آمریکا، San Diego، 211 Orange County، بنیاد آتش‌نشانی منطقه‌ای، San Diego، San Diego Fire Rescue Foundation، Burn Institute، Community Emergency Response (CERT)، تیم‌های Inter Tribal Long Term Recovery Foundation، تیم‌های Fire Safe (شوراهای Tribal Emergency Response، شوراها) و سایر سازمان‌های غیرانتفاعی ارائه کرده است. در sdge.com/safe اطلاعات بیشتری دریافت کنید.



ایمنی در برابر
آتش‌سوزی گسترده &

P.O. Box 129831 | San Diego, CA 92112-9831 | 800-411-7343

یک جعبه اضطراری را آماده کنید

در حوادث اضطراری، ممکن است فرصت بسیاری کمی تنها برای خارج شدن داشته باشید. فهرست برخی از موارد پیشنهادی در اینجا اشاره شده است.



وسایل مختص افراد خردسال و دارای معلولیت

- وسایل پزشکی (شامل باتری‌ها و شارژرها)
- نسخه‌ها
- فهرست ارائه دهندگان پزشکی، داروخانه‌ها، دستگاه‌های پزشکی شامل شماره تلفن‌ها
- کپی‌های نسخه‌ها، دستورات پزشک و شماره سریال‌های دستگاه‌های پزشکی
- عینک‌ها و سمعک‌های اضافی (شامل باتری‌های اضافی)
- در صورتی که نمی‌توانید در شرایط اضطراری، شرایط را توصیف کنید، از برچسب‌ها یا دستبند‌های هشدار پزشکی یا توضیحات نوشتاری معلولیت خودتان و یا نیازها، استفاده کنید
- فناوری کمکی و یا ابزارهای ارتباطی
- اقامتگاه در دسترس
- حیوان خدماتی

فهرست بسته‌بندی شما

- ذخیره 3 روزه بطری آب (یک گالن به ازای هر نفر)
- جعبه کمک‌های اولیه، داروهای ضروری و عینک
- ذخیره سه روز غذاهای بسته‌بندی، خشک و کنسرو شده
- کنسرو بازکن دستی
- غذا و حامل حیوان خانگی
- رادیو و چراغ قوه قابل حمل دارای باتری‌های یدکی در کیسه‌های ضدآب
- یک دست اضافه کلیدهای ماشین، پول نقد و کارت‌های اعتباری
- وسایل مختص نوزادان
- موبایل همراه شارژر و باتری یدکی
- سوت، برای علامت دادن و دریافت کمک
- چمدان کوچک برای لباس‌ها و اسباب حمام و توالت
- ماسک صورت
- ضدعفونی کننده دست
- کپسول آتش‌نشانی
- اسناد مهم

ما را دنبال کنید:



با استفاده از نکات، ویدیوها و فهرست‌های بررسی در sdge.com/emergency برای ایمنی خود برنامه‌ریزی کنید.

اطلاعات بحران

در موارد اضطراری، مهمترین کاری که می‌توانید بکنید، آماده بودن است.

SDG&E®

برای کسب اطلاعات بیشتر، با **1-800-411-7343** تماس بگیرید یا از **sdge.com/safety** بازدید کنید.

مراکز عرضه منابع به جامعه

در طول قطع برق برای حفظ امنیت عمومی، مراکز منابع را باز خواهیم کرد. مرکز منابع در **sdge.com/resource-centers** پیدا کنید.

San Diego آماده

اداره شهرستان برای خدمات اضطراری. برای دریافت اعلان‌های حوادث اضطراری ثبت‌نام کنید: **readysandiego.org**

برنامه اضطراری SD را دانلود کنید

https://www.readysandiego.org/SDEmergencyApp

صلیب سرخ آمریکا

فصل مربوط به شهرستان‌های San Diego/Imperial. کمک قبل، در حین و بعد از حوادث اضطراری.

شهرستان‌های San Diego/Imperial: **redcross.org/sandiego**

شهرستان Orange: **redcross.org/oc**

خط ویژه 211

SDG&E و 211 با همکاری یکدیگر به منظور افزایش سطح آمادگی و خود-

تاب‌آوری در طول رویدادهای PSPS و شرایط اضطراری، اطلاعات و خدمات مناسبی را ارائه کرده‌اند. این خدمات می‌توانند شامل حمل‌ونقل کمکی، برق پشتیبان، تجهیزات آمادگی، امنیت غذایی، سرپناه موقت و معاینه سلامتی شوند. یک اپراتور زنده می‌تواند در یافتن نیازتان در محل خودتان به شما کمک کند.

رادیوی خبری AM 1600 KOGO

برای دریافت جدیدترین اخبار در حین حوادث اضطراری، رادیو KOGO را بگیرید.

برای تماس با پلیس، آتش‌نشانی و موارد اورژانسی پزشکی **911** تماس با

ایمنی در برابر آتش‌سوزی گسترده **& SDGE™**