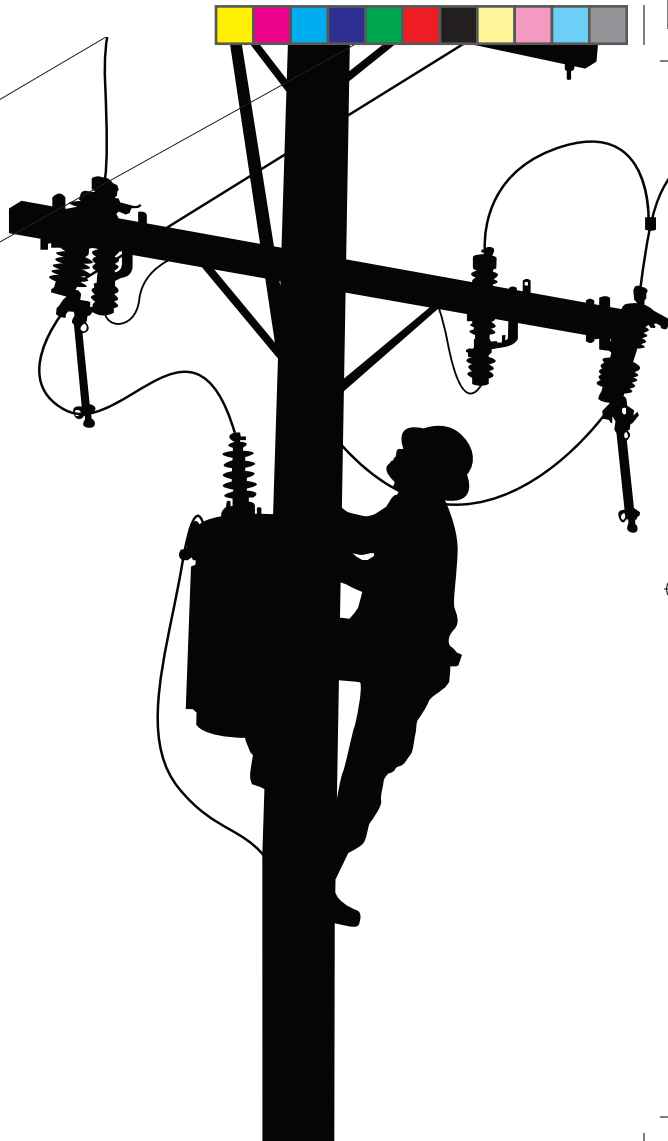




野火多发季节临近

立即让您的家庭做好准备





我们的承诺是保证您的安全

近年来，加州经历了一些有史以来最具破坏性的野火。SDG&E® 尽一切努力帮助保护该地区免受野火的威胁。客户、员工和社区的安全是我们的重中之重，这也是我们继续改进和强化现有设备和结构的原因。



超过

100 台

摄像机监控天气和火情。



超过

220 个

气象站提供风速、湿度和温度的读数。



26,000 根

木制电杆已升级为耐火钢杆。



455,000 棵

SDG&E 供电线路附近的树木已得到检查和修剪。



33 架

无人机对供电线路和燃气线路进行全年空中检查。



6 架

直升机帮助实现野火安全和巡检电气线路。



我们不会止步于此。如果出现危险的情况，我们可能会切断电源，以确保您和您所在社区的安全。此举称为**公共安全断电 (PSPS)**。额外的野火安全改进措施旨在减少对客户的影响和潜在的野火起火。





什么是公共安全断电？

SDG&E 监控高风险火情。这些情况包括但不限于：



强风

(包括危险信号警告)



低湿度



干燥植被

可能成为燃料



火灾威胁

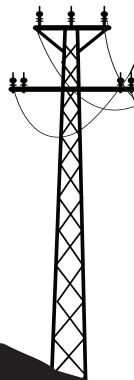
对于电力基础设施



实地观察



公共安全风险



如果出现危险的情况，我们可能会在万不得已的情况下切断电源，以确保您和您所在社区的安全。



如需了解关于公共安全断电的更多信息，请访问 sdge.com/wildfire-safety。



如何确定需执行公共安全断电?

公共安全断电过程

提前 7-10 天	提前 3-6 天	提前 2 天	提前 1 天	断电日	电力恢复
 <p>当预报表明可能存在危险的情况时, SDG&E 会监测火灾风险和潜在影响。</p>	 <p>SDG&E 相应地完善天气预报和发生野火的可能性。</p>	 <p>SDG&E 将开始通知会受到可能的公共安全断电影响的客户, 包括关键设施和医疗基线客户, 以及州、县和市政府机构。</p>	 <p>SDG&E 继续监测天气状况, 与受影响的社区沟通, 并与现场应急人员和公共安全机构协调。</p>	 <p>SDG&E 通知受影响的社区, 以及政府和公共安全机构已断电。</p>	 <p>一旦天气状况安全, SDG&E 将开始恢复供电。现场团队和空中资源将检查架空供电线路, 以确保没有强风造成的损坏, 并确保它们安全运行。</p>

通知时间表 (如可能)



如果预计断电时间会延长, 我们可能会在受影响的区域开放社区资源中心和/或信息中心。



知道在长时间断电期间该前往何处

公共安全断电可能会持续到火灾风险不再构成威胁为止。

我们可能会在受影响的区域开放任何一个社区资源中心。

这些设施是受影响居民获取备灾物资、冰、水、餐点、汽车电源逆变器、小型太阳能电池和收音机以及获取断电最新信息的场所。



有关社区资源中心的完整列表, 包括设施名称和地址, 请访问 sdge.com/resource-centers。





注意安全 - 采取行动

保持头脑清醒。不要将安全交给运气。立即采取措施为任何紧急情况做好准备。

制定应急计划



确定一个与家人集合的地点、安全的路线和避难所，以及您要采取的行动。与家人（包括您的孩子）一起讨论和实践这个计划。

准备应急包



让必需品触手可及。确保用品包中备有您和您的家人需要的物品，包括适用于您的宠物、老人和残障人士的物品。将它们储存在易于携带的容器中，如背包或塑料筐。请参见随附的清单。

下载我们的 PSPS 应用程序 “Alerts by SDG&E”



在公共安全断电 (PSPS) 事件发生之前、期间和之后，随时了解情况。请访问 sdge.com/pspsapp 下载该应用程序或了解详细信息。

不论情况如何，我们都会尽一切努力与您沟通。

更新联系信息

转到 sdge.com/MyAccount。点击“Manage Your Contact Info”（管理联系信息），更新您的联系信息，包括电子邮件地址。



注册以获取断电通知

保持知情，这样我们可以帮助保护您的安全。此过程也适用于 PSPS，而不仅仅是野火。首先，确保联系信息是最新信息。请访问 sdge.com/notifications。



参加我们的恢复力调查并获取提示

我们为您和您的家人制定了一系列简短的问题并为您提供针对性的建议。完成调查后，您可以选择一个社区组织，SDG&E 将代表您捐款 20 美元。有关详细信息，请访问 sdge.com/prepared。





做好准备 - 创建一个防御空间

通过改变房屋周围的植被空间来抵御野火，最大限度地减少房屋面临的风险。

区域 1

离房屋最近的区域应保持良好的间隔，种植低矮且耐火的植物，例如草坪草、菜园、花坛或当地苗圃推荐的植物。

30 - 50 英尺

圣迭戈县要求在区域 1 保持 50 英尺的间隙。

区域 2

建议在此区域种植可从火灾中恢复且可燃体积低的矮生地被植物。与种植人员讨论哪些植物适合您的防御空间。

100 英尺

区域 3

在改造可能包括濒危物种及栖息地的原生植被之前，请咨询环境监管机构。

超过 100 英尺



加州要求您的房产周围有 100 英尺的防御空间。

原生态植被





捐款帮助建设社区安全

十多年来，通过与美国红十字会、211 San Diego、211 Orange County、圣迭戈地区消防基金会、圣迭戈消防救援基金会、烧伤研究所、部落间长期恢复基金会、社区应急响应小组 (CERT)、部落应急响应小组、消防安全委员会和其他非营利组织的社区伙伴关系，SDG&E 的 Safe San Diego 慈善捐赠计划提供了捐款，支持现场应急人员、应急准备、防御空间和野火安全教育。有关详细信息，请访问 sdge.com/safe。



关注我们：



P.O. Box 129831 | San Diego, CA 92112-9831 | 800-411-7343

©2021 San Diego Gas & Electric Company. 各商标是其各自所有者的财产。保留所有权利。 S2110025 1021