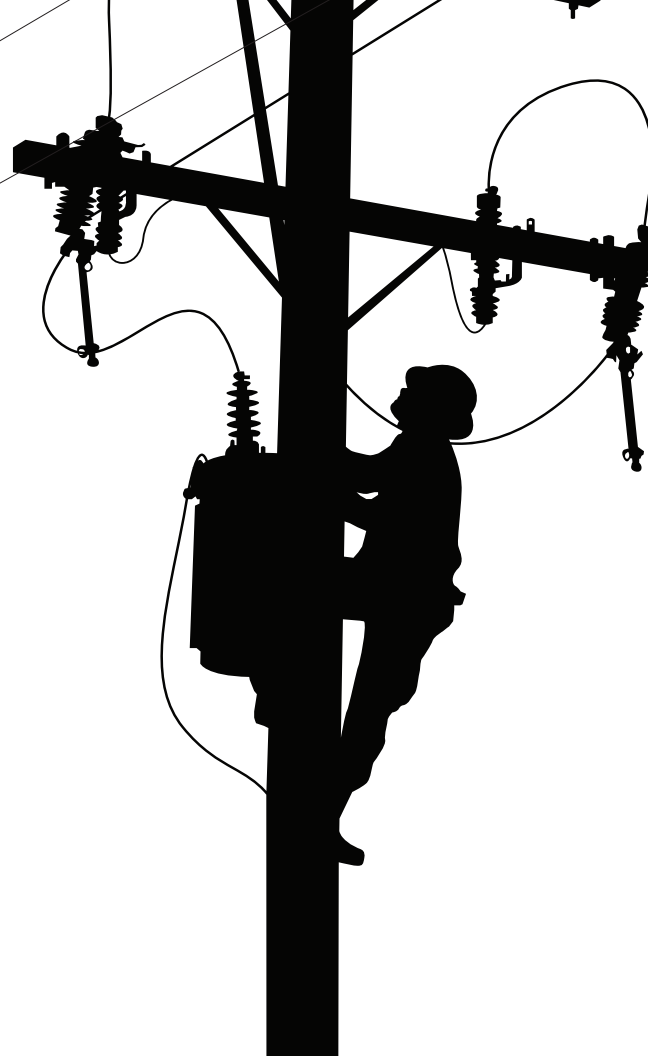


រដ្ឋវិកាលភ្លើងឆេះព្រៃ បានមកដល់ហើយ

រៀបចំផ្ទះរបស់អ្នកឥឡូវនេះ



& សវត្ថិភាព
ភ្លើងឆេះព្រៃ



ការប្តេជ្ញាចិត្តរបស់យើងគឺដើម្បីសុវត្ថិភាពរបស់អ្នក

ក្នុងរយៈពេលប៉ុន្មានឆ្នាំចុងក្រោយនេះ រដ្ឋ California បានជួបប្រទះនឹងភ្លើងឆេះព្រៃដែលបំផ្លិចបំផ្លាញខ្លាំងបំផុត មិនធ្លាប់បានឃើញ។ SDG&E® ខិតខំប្រឹងប្រែងដើម្បីជួយការពារតំបន់ ប្រឆាំងនឹងការគំរាមកំហែងនៃភ្លើងឆេះព្រៃ។ អាទិភាពខ្ពស់បំផុតរបស់យើងគឺសុវត្ថិភាពរបស់អតិថិជន បុគ្គលិក និងសហគមន៍របស់យើង នេះជាមូលហេតុដែលយើងបន្តកែលម្អ និងពង្រឹងឧបករណ៍ ព្រមទាំងរចនាសម្ព័ន្ធដែលមានស្រាប់របស់យើង។



ច្រើនជាង
100
កាមេរ៉ាតាមដាន
អាកាសធាតុ និងអគ្គិភ័យ។



ច្រើនជាង
220
ស្ថានីយអាកាសធាតុផ្តល់
ការអានល្បឿនខ្យល់
សំណើម និងសីតុណ្ហភាព។



26,000
បង្គោលភ្លើងធ្វើពីឈើត្រូវ
បានកែលម្អទៅជាបង្គោល
ដែកធន់នឹងភ្លើង។



455,000
ដើមឈើត្រូវបានត្រួតពិនិត្យ
និងកាត់តម្រឹមនៅជិតខ្សែ
ថាមពល SDG&E។



33
យន្តហោះគ្មានមនុស្ស
បើកធ្វើការត្រួតពិនិត្យខ្សែ
ថាមពល និងឧស្ម័នពីលើ
អាកាសពេញមួយឆ្នាំ។



6
ឧទ្ធុម្ពាតចក្រដើម្បីជួយការ
ពារភ្លើងឆេះព្រៃ និងដើរ
ល្បាតខ្សែភ្លើង។



យើងមិនឈប់ត្រឹមនេះទេ។ ប្រសិនបើមានស្ថានភាពគ្រោះថ្នាក់ យើងអាចបិទភ្លើងដើម្បីរក្សាអ្នក និងសហគមន៍របស់អ្នកឱ្យមានសុវត្ថិភាព។ វាត្រូវបានគេហៅថា **ការបិទថាមពលដើម្បីសុវត្ថិភាពសាធារណៈ (PSPS)**។ សុវត្ថិភាពភ្លើងឆេះព្រៃបន្ថែមកម្រិតខ្ពស់មានគោលបំណងកាត់បន្ថយផលប៉ះពាល់របស់អតិថិជន និងការបញ្ជូនភ្លើងឆេះព្រៃដែលអាចកើតមាន។

តើអ្វីទៅជាការបិទថាមពលដើម្បីសុវត្ថិភាពសាធារណៈ?

SDG&E តាមដានលក្ខខណ្ឌអគ្គិភ័យដែលមានហានិភ័យខ្ពស់។ ទាំងនេះ រួមបញ្ចូល ប៉ុន្តែមិនកំណត់ចំពោះ៖



ខ្យល់ខ្លាំង

(រួមទាំងការព្រមានអំពីទង់ក្រហម)



សំណើមទាប



បន្លែស្ងួត

ដែលអាចបម្រើជាគន្លង៖



ការគម្រាមកំហែងពីអគ្គិភ័យ

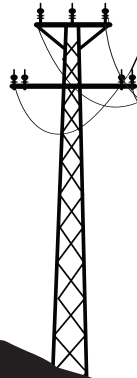
ដល់ហេដ្ឋារចនាសម្ព័ន្ធអគ្គិសនី



ការសង្កេតនៅនឹងកន្លែង



ហានិភ័យសុវត្ថិភាពសាធារណៈ



ប្រសិនបើមានស្ថានភាពគ្រោះថ្នាក់ យើងអាចបិទចរន្តអគ្គិសនីជាមធ្យោបាយចុងក្រោយ ដើម្បីរក្សាអ្នកនិងសហគមន៍របស់អ្នកឱ្យមានសុវត្ថិភាព។



ដើម្បីស្វែងយល់បន្ថែមអំពីការបិទថាមពលដើម្បីសុវត្ថិភាពសាធារណៈ សូមចូលទៅកាន់គេហទំព័រ sdge.com/wildfire-safety។

តើការបិទថាមពលដើម្បីសុវត្ថិភាពសាធារណៈត្រូវបានកំណត់យ៉ាងដូចម្តេច?

ដំណើរការបិទថាមពលដើម្បីសុវត្ថិភាពសាធារណៈ

7-10 ថ្ងៃ ជាមុន	3-6 ថ្ងៃ ជាមុន	2 ថ្ងៃ ជាមុន	1 ថ្ងៃ ជាមុន	ថ្ងៃបិទភ្លើង	បានស្តារថាមពលឡើងវិញ
 <p>នៅពេលការព្យាករណ៍បង្ហាញពីលក្ខខណ្ឌគ្រោះថ្នាក់ដែលអាចកើតមាន SDG&E តាមដានហានិភ័យអគ្គិសនី និងផលប៉ះពាល់ដែលអាចកើតមាន។</p>	 <p>SDG&E កែលម្អការព្យាករណ៍អាកាសធាតុ និងភ្លើងនេះព្រៃដែលអាចកើតមាន។</p>	 <p>SDG&E នឹងចាប់ផ្តើមជូនដំណឹងដល់អតិថិជនដែលអាចរងផលប៉ះពាល់ដោយការបិទថាមពលដើម្បីសុវត្ថិភាពសាធារណៈដែលអាចកើតមាន រួមទាំងសម្ភារបរិក្ខារសំខាន់ៗ និងអតិថិជនមូលដ្ឋានវេជ្ជសាស្ត្រ ព្រមទាំងភ្នាក់ងាររដ្ឋាភិបាលរដ្ឋខោនធី និងទីក្រុងផងដែរ។</p>	 <p>SDG&E បន្តតាមដានលក្ខខណ្ឌអាកាសធាតុ ទំនាក់ទំនងជាមួយសហគមន៍ដែលរងផលប៉ះពាល់ និងសម្របសម្រួលជាមួយអ្នកឆ្លើយតបដំបូង និងភ្នាក់ងារសុវត្ថិភាពសាធារណៈ។</p>	 <p>SDG&E ជូនដំណឹងដល់សហគមន៍ដែលរងផលប៉ះពាល់ ក៏ដូចជាភ្នាក់ងាររដ្ឋាភិបាល និងភ្នាក់ងារសុវត្ថិភាពសាធារណៈ ថាថាមពលត្រូវបានបិទ។</p>	 <p>នៅពេលដែលលក្ខខណ្ឌអាកាសធាតុមានសុវត្ថិភាព SDG&E នឹងចាប់ផ្តើមស្តារថាមពលឡើងវិញ។ ក្រុមការងារមូលដ្ឋាន និងធនធានពិសោធន៍អាកាសនឹងត្រួតពិនិត្យឱ្យថាមពលខាងលើ ដើម្បីប្រាកដថាមិនមានការខូចខាតដោយសារខ្យល់បក់ខ្លាំង ហើយពួកវាប្រតិបត្តិការដោយសុវត្ថិភាព។</p>

ការកំណត់ពេលវេលានៃការជូនដំណឹង (នៅពេលដែលអាចធ្វើទៅបាន)

~48 ម៉ោងមុនពេលបិទចរន្តអគ្គិសនី	~24 ម៉ោងមុនពេលបិទចរន្តអគ្គិសនី	~12 ម៉ោងមុនពេលបិទចរន្តអគ្គិសនី	1-4 ម៉ោងមុនពេលបិទចរន្តអគ្គិសនី	នៅពេលដែលការបិទថាមពលដើម្បីសុវត្ថិភាពសាធារណៈចាប់ផ្តើម	ប្រសិនបើមជ្ឈមណ្ឌលធនធានសហគមន៍ណាមួយត្រូវបានបើក	នៅពេលដែលការត្រួតពិនិត្យវាលចាប់ផ្តើម	នៅពេលដែលថាមពលអគ្គិសនីត្រូវបានស្តារឡើងវិញ
--------------------------------	--------------------------------	--------------------------------	--------------------------------	---	--	-------------------------------------	--



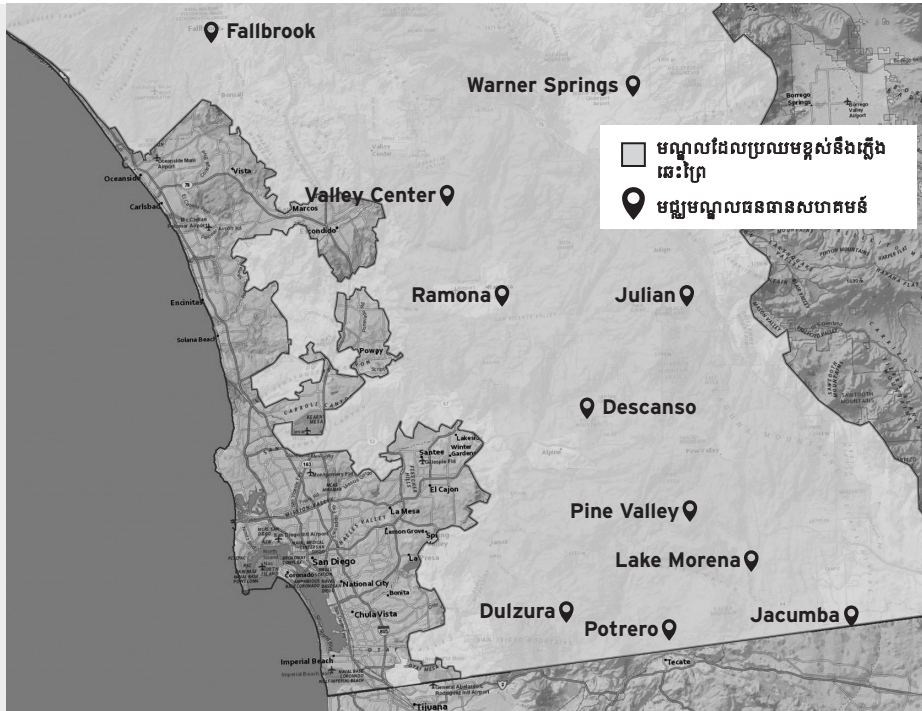
ប្រសិនបើយើងរំពឹងថាចរន្តអគ្គិសនីនឹងត្រូវបានបិទសម្រាប់រយៈពេលបន្ថែមទៀត យើងអាចបើកមជ្ឈមណ្ឌលធនធានសហគមន៍និង/ឬ មជ្ឈមណ្ឌលព័ត៌មាននៅក្នុងតំបន់ដែលរងផលប៉ះពាល់។

ដឹងកន្លែងដែលត្រូវទៅអំឡុងពេលដាច់ចរន្តអគ្គិសនីរយៈពេលយូរ

ការបិទថាមពលដើម្បីសុវត្ថិភាពសាធារណៈ អាចបន្តរហូតដល់លក្ខខណ្ឌហានិភ័យ អគ្គិភ័យលែងជាការគំរាមកំហែងទៀត។

យើងអាចបើកមជ្ឈមណ្ឌលធនធានសហគមន៍ របស់យើងនៅក្នុងតំបន់ដែលរងផលប៉ះពាល់។

គ្រឿងបរិក្ខារទាំងនេះបម្រើជាទីតាំងដែល ប្រជាពលរដ្ឋបានរងផលប៉ះពាល់អាចទៅយក សម្ភារៈគ្រឿងរៀបចំ ទឹកកក ទឹក អាហារសម្រន់ អាំងវីតទ័រថាមពលរថយន្ត អាគុយប្រើថាមពលព ព្រះអាទិត្យ និងវិទ្យុតូចៗ និងទទួលបានព័ត៌មានថ្មីៗ អំពីការដាច់ចរន្តអគ្គិសនី។



សម្រាប់បញ្ជីពេញលេញនៃមជ្ឈមណ្ឌលធនធានសហគមន៍ រួមទាំងឈ្មោះ និងអាសយដ្ឋានកន្លែងប្រើប្រាស់ សូមចូលទៅកាន់គេហទំព័រ sdge.com/resource-centers។

រក្សាសុវត្ថិភាព — ចាត់វិធានការ

គិតដោយឆ្លាតវៃ។ កុំច្រើនប្រហែសក្នុងការការពារសុវត្ថិភាពរបស់អ្នក។ ចាត់វិធានការឥឡូវនេះ ដើម្បីរៀបចំសម្រាប់ភាពអាសន្នណាមួយ។



បង្កើតផែនការសង្គ្រោះបន្ទាន់

កំណត់កន្លែងដែលត្រូវជួបជាមួយគ្រួសារ ផ្លូវសុវត្ថិភាព និងជម្រក ព្រមទាំងសកម្មភាពអ្វីដែលអ្នកនឹងធ្វើ។ ពិភាក្សា និងអនុវត្តផែនការជាមួយគ្រួសាររបស់អ្នក រួមទាំងកូនៗរបស់អ្នក។



រៀបចំឧបករណ៍សង្គ្រោះបន្ទាន់

រក្សារបស់ចាំបាច់នៅនឹងដៃ។ ត្រូវប្រាកដថាឧបករណ៍របស់អ្នកមានស្តុកជាមួយនឹងរបស់របរដែលអ្នក និងគ្រួសារអ្នកត្រូវការ រួមទាំងសម្រាប់សត្វចិញ្ចឹមរបស់អ្នក មនុស្សចាស់ និងអ្នកដែលមានពិការភាព។ ទុកវានៅក្នុងធុងងាយស្រួលយកតាមខ្លួន ដូចជាកាបូបស្តាយ ឬប្រអប់ប្លាស្ទិក។ មើលបញ្ជីត្រួតពិនិត្យដែលភ្ជាប់មកជាមួយ។



ទាញយកកម្មវិធី PSPS របស់យើង “ការជូនដំណឹងដោយ SDG&E”

ទទួលព័ត៌មានអំពីការបិទថាមពលដើម្បីសុវត្ថិភាពសាធារណៈ (PSPS) មុនពេល អំឡុងពេល និងបន្ទាប់ពីព្រឹត្តិការណ៍ទាំងនេះត្រូវបានជម្រាបជូន។ ចូលទៅកាន់ sdge.com/pspsapp ដើម្បីទាញយកកម្មវិធី ឬស្វែងយល់បន្ថែម។

ទោះស្ថិតក្នុងកាលៈទេសៈណាក៏ដោយ យើងនឹងខិតខំប្រឹងប្រែងទាក់ទងអ្នក។

ធ្វើបច្ចុប្បន្នភាពព័ត៌មានទំនាក់ទំនង

ចូលទៅកាន់គេហទំព័រ sdge.com/MyAccount។ ចុចលើ “Manage Your Contact Info (គ្រប់គ្រងព័ត៌មានទំនាក់ទំនងរបស់អ្នក)” ហើយធ្វើបច្ចុប្បន្នភាពព័ត៌មានទំនាក់ទំនងរបស់អ្នក រួមទាំងអាសយដ្ឋានអ៊ីមែលផងដែរ។



ចុះឈ្មោះដើម្បីទទួលបានការជូនដំណឹងអំពីការដាច់ចរន្តអគ្គិសនី

រក្សាការយល់ដឹង ដូច្នេះយើងអាចជួយការពារអ្នកបាន។ ដំណើរការនេះគឺសម្រាប់ PSPS ផងដែរ មិនត្រឹមតែភ្លើងឆេះ ព្រៃប៉ុណ្ណោះទេ។ ចាប់ផ្តើមដោយធ្វើឱ្យប្រាកដថា ព័ត៌មានទំនាក់ទំនងមានភាពទាន់សម័យ។ សូមចូលទៅកាន់គេហទំព័រ sdge.com/notifications។



ធ្វើការស្ទង់មតិអំពីភាពធន់របស់យើង និងទទួលបានគន្លឹះ

យើងបានបង្កើតកម្រងសំណួរខ្លីៗសម្រាប់ការណែនាំផ្ទាល់ខ្លួនសម្រាប់អ្នក និងមនុស្សជាទីស្រឡាញ់របស់អ្នក។ នៅពេលបញ្ចប់ការស្ទង់មតិ អ្នកអាចជ្រើសរើសអង្គការសហគមន៍ដែល SDG&E នឹងធ្វើការបរិច្ចាគ \$20 ជំនួសអ្នក។ ស្វែងយល់បន្ថែមនៅគេហទំព័រ sdge.com/prepared។

ត្រូវរៀបចំ — បង្កើតកន្លែងដែលអាចការពារបាន

កាត់បន្ថយហានិភ័យដែលផ្ទះរបស់អ្នកត្រូវប្រឈមមុខ ដោយកែប្រែកន្លែងបន្ថែមជុំវិញផ្ទះ ដើម្បីទប់ទល់នឹងភ្លើងឆេះព្រៃ។

តំបន់ 1

តំបន់ដែលនៅជិតផ្ទះរបស់អ្នកបំផុតគួរតែមានទិដ្ឋភាព និងមានរុក្ខជាតិលូតលាស់ទាប និងធន់នឹងភ្លើង ដូចជា ស្មៅ សួនបន្លែ ផ្កា ឬ កន្លែងដែលត្រូវបានណែនាំ ដោយកន្លែងថែទាំក្នុងតំបន់របស់អ្នក។

តំបន់ 2

គម្របដីលូតលាស់ទាប ដែលគាំទ្រភាពធន់នឹងភ្លើង និងបរិមាណឥន្ធនៈទាបត្រូវបានណែនាំនៅក្នុងតំបន់នេះ។ ពិភាក្សាជាមួយអ្នកដាំដុះអំពីរុក្ខជាតិណាដែលមានប្រសិទ្ធភាពសម្រាប់កន្លែងការពាររបស់អ្នក។

តំបន់ 3

ពិនិត្យជាមួយភ្នាក់ងារនិយតកម្មបរិស្ថាន មុនពេលកែប្រែរុក្ខជាតិដើម ដែលអាចរួមបញ្ចូលប្រភេទសត្វជិតផុតពូជ និងទីជម្រក។

30-50 ហ្វីត

ខោនធី San Diego
ទាមទារការបោសសំអាត
50 ហ្វីតនៅក្នុងតំបន់ 1។

100 ហ្វីត

លើសពី 100 ហ្វីត

រដ្ឋ California ត្រូវការកន្លែងការពារ 100 ហ្វីត
ជុំវិញទ្រព្យសម្បត្តិរបស់អ្នក។

រុក្ខជាតិដែលមិនមានការរំខាន



ផ្តល់ជំនួយក្នុងការកសាងសុវត្ថិភាពសហគមន៍

អស់រយៈពេលជាងមួយទសវត្សរ៍មកហើយ គំនិតដូចគ្នាផ្តល់ជំនួយសប្បុរសធម៌ Safe San Diego របស់ SDG&E បានផ្តល់ជំនួយសម្រាប់គាំទ្រអ្នកឆ្លើយតបដំបូង ការគ្រឿងលក្ខណៈសង្គ្រោះបន្ទាន់ កន្លែងការពារ និងការអប់រំសុវត្ថិភាពភ្លើងឆេះព្រៃ តាមរយៈភាពជាដៃគូសហគមន៍ជាមួយភាគីពាក់ព័ន្ធក្រហមអាមេរិក, 211 San Diego, 211 Orange County, មូលនិធិពន្ធដារអគ្គិភ័យក្នុងតំបន់ San Diego, មូលនិធិសង្គ្រោះ San Diego Fire, វិទ្យាស្ថាន Burn, មូលនិធិសង្គ្រោះរយៈពេលវែងអន្តរកុលសម្ព័ន្ធ, ក្រុមឆ្លើយតបគ្រោះអាសន្នសហគមន៍ (CERT), ក្រុមឆ្លើយតបគ្រោះអាសន្នកុលសម្ព័ន្ធ, ក្រុមប្រឹក្សាសុវត្ថិភាពអគ្គិភ័យ និងអង្គការមិនរកប្រាក់ចំណេញផ្សេងទៀត។ ស្វែងយល់បន្ថែមនៅគេហទំព័រ sdge.com/safe ។



P.O. Box 129831 | San Diego, CA 92112-9831 | 800-411-7343